

Aphanocephalus-Arten aus Thailand und Malaysia (Coleoptera, Discolomidae)

von

Wolfgang SCHAWALLER *

Mit 7 Abbildungen

ABSTRACT

Aphanocephalus species from Thailand and Malaysia (Coleoptera, Discolomidae). — First records of *Aphanocephalus* species (Discolomidae) from Thailand and Malaysia are dealt with. The aedoeagi are figured.

Nach einer Bearbeitung von Discolomidae aus dem Himalaya (SCHAWALLER 1989) vertraute mir Dr. I. Löbl wiederum Material dieser Käferfamilie zur Untersuchung an, diesmal aus Thailand und Malaysia. Dabei handelt es sich um vier *Aphanocephalus*-Arten, deren Publikation sinnvoll erscheint, da bislang aus diesen Ländern (abgesehen von Singapur) noch keine Discolomidae bekannt waren. Zusätzlich liegen drei Einzelstücke von *Parafallia* aus diesen Ländern vor, deren Determination ohne Gattungsrevision wohl nicht möglich ist.

Aphanocephalus birmanus Doderö 1900

M a t e r i a l : Thailand, 50 km NE Chiang Mai, Straße nach Wab Pang An, 900 m, 3.XI.1985 leg. Burckhardt & Löbl, 1 Expl. (MHNG). Thailand, 54 km NE Chiang Mai, Mae Nang Kaeo, 900 m, 3.XI.1985 leg. Burckhardt & Löbl, 1 Expl. (MHNG). Thailand, Chiang Mai, Doi Inthanon, 1650 m, 7.XI.1985 leg. Burckhardt & Löbl, 2 Expl. (MHNG). Thailand, Chiang Mai, Doi Suthep, 1050 m, 5.XI.1985 leg. Burckhardt & Löbl, 1 Expl. (MHNG), 1 Expl. (SMNS). Thailand, Chiang Mai, Doi Suthep, 1400 m, 5.XI.1985 leg. Burckhardt & Löbl, 1 Expl. (MHNG).

* Staatliches Museum für Naturkunde, Rosenstein 1, D-7000 Stuttgart 1, BRD.

Die Art ist aus Burma beschrieben und wird hier erstmalig auch im angrenzenden Nord-Thailand nachgewiesen. Der kennzeichnende Aedoeagus ist bei JOHN (1956) ausreichend abgebildet, die neuen Funde zeigen keine bemerkenswerten Unterschiede.

***Aphanocephalus leviterpunctatus* John 1956 (?) (Abb. 1-3)**

M a t e r i a l : Thailand, NE Bangkok, Khao Yai Nat. Park, 750-850, 26.XI.-3.XII.1985 leg. Burckhardt & Löbl, 1 Expl. (MHNG).

Die Art ist nach zwei Exemplaren in vier Zeilen beschrieben worden, eine Genitalabildung erfolgte nicht. Locus typicus ist Bangnog (?) (JOHN 1956), später schreibt der gleiche Autor Bangkog (JOHN 1959).

Das obige Einzelstück stammt aus der Nähe von Bangkok und soll vorläufig als *leviterpunctatus* angesehen werden. Dieses Vorgehen erscheint sinnvoller als eine Neubeschreibung, obwohl der Aedoeagus-Bau (Abb. 1-3) bislang nicht bekannt ist. Es sind jedoch mehrere *Aphanocephalus*-Arten aus dem südostasiatischen Raum beschrieben, deren Aedoeagi aber noch nicht untersucht und abgebildet worden sind.

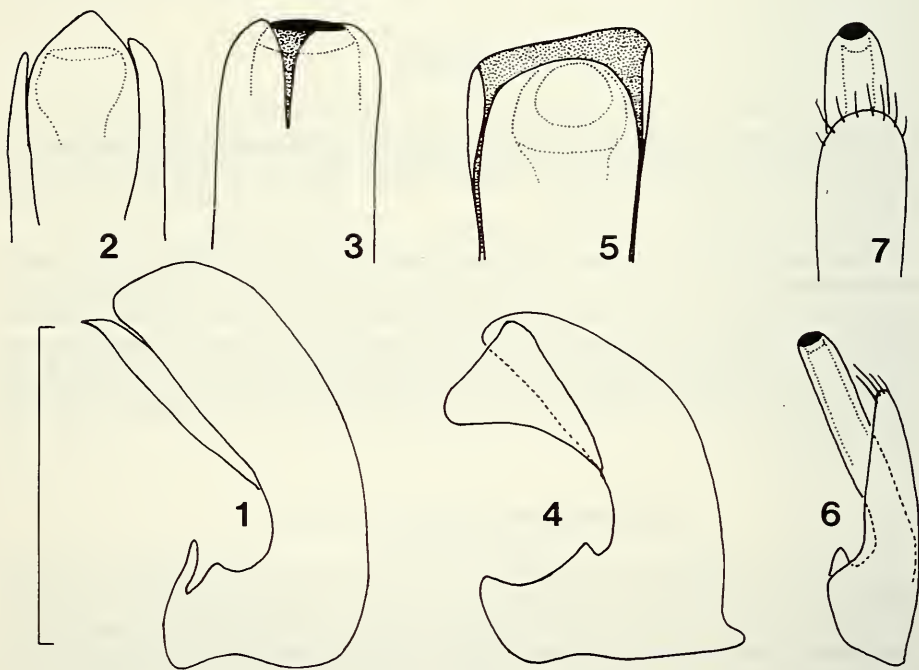


ABB. 1-7.

Aedoeagus von *Aphanocephalus*-Arten von lateral (1,4,6), von ventral (2) und von dorsal (3,5,7). — 1-3: *A. leviterpunctatus* (?) aus Thailand, NE Bangkok; 4-5: *A. pubescens* aus Malaysia, Selangor; 6-7: *A. vitreus* aus Malaysia, Johore. — Maßstab: 0.3 mm.

Aphanocephalus pubescens Grouvelle 1912 (Abb. 4-5)

M a t e r i a l : Malaysia, Parak, Chenderoh Dam, 250 m, 10.-12.X.1974 leg. Pfanner, 1 Expl. (MHNG). Malaysia, Pahang, Temerloh, 17.III.1977 leg. Jaccoud, 1 Expl. (MHNG). Malaysia, Selangor, Kuala Lumpur, VIII.1972 leg. Jaccoud, 1 Expl. (MHNG). Malaysia, Selangor, Sungei Buloh, Kuala Lumpur, 20.IX.1972 und III.1977 leg. Jaccoud, 16 Expl. (MHNG), 2 Expl. (SMNS).

JOHN (1956) hat den Aedoeagus nach einem Paratypus aus Hongkong gezeichnet, womit die neuen Funde aus Malaysia (Abb. 4-5) gut übereinstimmen. Die Art ist weiter verbreitet von Hongkong über Indochina bis Sumatra und Borneo. Allerdings ist wohl noch nicht an Hand von Genitaluntersuchungen geprüft, ob alle Nachweise wirklich konspezifisch sind.

Aphanocephalus vitreus Matthews 1887 (Abb. 6-7)

M a t e r i a l : Malaysia, Johore, Pekan, Nenas, 26.II.1967 leg. MURPHY, 2 Expl. (MHNG), 1 Expl. (SMNS).

JOHN (1958) hat *atomus* Grouvelle 1912 mit *vitreus* Matthews 1887 synonymisiert und dabei auch den Aedoeagus abgebildet. Mit dieser Abbildung stimmt der Aedoeagus des neuen Materials (Abb. 6-7) überein. Locus typicus von *vitreus* ist «China», der von *atomus* Sumatra, weitere Funde liegen von Java, Borneo und Neu Guinea vor. In dieses Verbreitungsbild passen gut die obigen Tiere aus Süd-Malaysia.

Aphanocephalus gorkhus Schawaller 1987 aus Nepal hat einen sehr ähnlichen Aedoeagus, der Penis ist jedoch kürzer und überragt nur wenig den Peniskörper. Inwiefern die Relation Penis/Peniskörper durch den Ausstülpungs-Mechanismus variiert wird, ist noch fraglich. Die Oberflächenpunktur von *gorkhus* ist im Vergleich zu *vitreus* jedoch wesentlich gröber, die Behaarung deutlich dichter und länger, der Körper ist größer und die Elytren besitzen keinen roten Fleck.

Der Aedoeagus bei den einzelnen *Aphanocephalus*-Arten ist teilweise so unterschiedlich gebaut (Abb. 1-7), daß hinsichtlich der Gattung der Verdacht einer polyphyletischen Gruppierung aufkommt. Solange jedoch nur von ganz wenigen Arten der Genitalbau bekannt ist, scheint eine diesbezügliche Diskussion verfrüht.

LITERATUR

- JOHN, H. 1956. Revision der Gattung *Aphanocephalus* Woll. (Notiophygidae, Col.). *Ent. Bl.* 52: 1-35.
- 1958. Neue Spezies der Gattung *Aphanocephalus* Woll. (Discolomidae = Notiophygidae, Col.). *Ann. Mus. civ. Stor. nat. Genova* 70: 116-129.
- 1959. Fam. Discolomidae (= Notiophygidae). *Genera Insectorum* 213: 1-56.
- SCHAWALLER, W. 1989. New Discolomidae (Coleoptera) from the Himalayas. *Trop. Zool.* 2: 45-58.